

ARTICLE D'INFORMATION 3 / 4

Le Mont-sur-Lausanne, novembre 2015

Revêtements de façades en bois: "Les règles de l'art dans le détail"

La réalisation et la conception des détails de construction ont une importance centrale pour la qualité d'une façade en bois. Ces détails doivent être conçus avec soin et faire l'objet d'un contrôle lors de l'exécution. **Les principales mesures consistent à:**

- Choisir le profil en fonction du sens de pose. Un bardage posé horizontalement doit impérativement être équipé d'un larmier et goutte pendante, afin que l'eau s'écoule sans encombre sur la face extérieure de la façade (illustration A).
- Prévoir une lame d'air en fonction de la fixation ; vissé: minimum 27mm, cloué : minimum 35 mm. Pour des revêtements ouverts, la distance doit être au minimum de 40mm (source VSH/ASR fiche technique No 4-2-07). Selon la norme SIA 232/2 Revêtement de façades bardages, un bardage est posé sur un espace ventilé, devant un pare-pluie qui doit garantir l'étanchéité à l'eau (illustration B).
- Protéger le bois de bout (illustration C).
- Pratiquer un joint négatif d'au moins 7 mm entre le bardage et l'embrasure (illustration D).
- Permettre la dilatation et le retrait grâce à une fixation adaptée afin d'éviter des dommages (illustration E).
- Utiliser des vis inox, afin d'éviter la corrosion. Cette mesure est conseillée, voir nécessaire pour des essences comme le mélèze ou le chêne (corrosif) par exemple. Une finition propre, sans bavures et affleurée est essentielle (Illustration F, à droite). Si le bardage est traité avec un système filmogène, l'application d'une dernière couche de peinture au chantier est conseillée.
- Prévoir une garde au sol d'au moins 30 cm dans la mesure du possible, afin d'éviter que l'eau qui rejailit depuis le sol éclabousse le bardage (illustration G).
- Arrondir les chants d'un rayon de 2,5 mm au moins, lorsqu'un bardage bénéficie d'un traitement filmogène (illustration H).
- Eviter les surfaces horizontales. Tout élément de construction, comme par exemple une tablette de fenêtres, doit être légèrement incliné pour permettre l'écoulement de l'eau.

Le respect des règles précitées contribue largement à obtenir une façade en bois belle et durable.



(Illustration A)
Larmier et goutte pendante

(Illustration B)
Assurer une bonne
ventilation de la face arrière





(Illustration C)
Protéger le bois de bout
(détail d'angle)



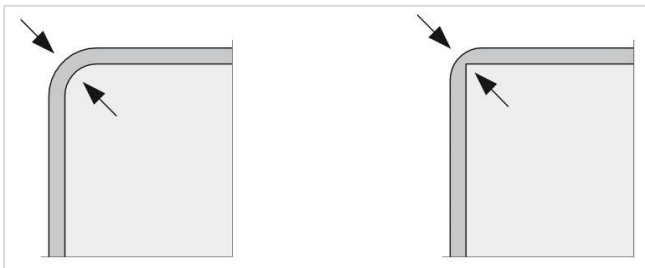
(Illustration D)
Le joint négatif permet le séchage
(détail d'embrasure)



(Illustration E)
Exemple d'une fixation trop rigide.
La fixation doit permettre le retrait
et gonflement du bardage

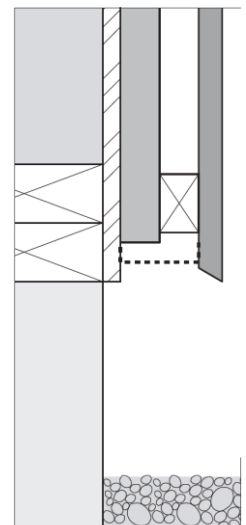


(Illustration F)
Eviter l'infiltration d'eau par une fixation
propre sans bavure ou éclat.



(Illustration H)
Arrondi de minimum 2,5mm lors d'un
traitement filmogène.

(Illustration G)
Garde au sol d'au moins 30cm



S'appuyer sur un label ?

Une façade bien conçue doit être réalisée dans les règles de l'art. Les professionnels de la construction en bois connaissent les détails d'exécution adaptés et sauront garantir la durabilité de la façade en bois. L'application d'un traitement de surface constitue également une étape importante. Dans le cadre du **label Lignum "Bardage en bois"** cette application est réalisée préalablement en usine. Ceci assure la qualité du support et la régularité du traitement par l'application mécanique. Un bardage certifié a été soumis à un examen d'épaisseur de couches et de perméabilité à l'eau et, a passé avec succès le test d'exposition aux intempéries. Le recours à un revêtement de façade disposant du **label Lignum** indique que le produit est issu d'une entreprise soucieuse de la qualité qui est régulièrement contrôlée par une instance externe.

Informations complémentaires

Lignatec 24/2009 – Revêtements de façade, 60 pages, 2009, Lignum, Zurich

Lignatec 13/2002 – Protection des façades en bois, 28 pages, 2002, Lignum, Zurich

Brochure Construction bois – Façades, Types de revêtements, mis en œuvre et entretien, 48 pages, 2009, Lignum, Le Mont-sur-Lausanne

Bardages en bois - Guide pratique, 120 pages, 2012, PPUR, Lausanne

Fiches techniques de l'ASR www.vsh.ch/technische-unterlagen.html

Liste des produits labellisés www.facadesenbois.lignum.ch

Informations et contact

Office romand de Lignum

En Budron H6

1052 Mont-sur-Lausanne

Tél : 021 652 62 22

Fax : 021 652 93 41

cedotec@lignum.ch

www.lignum.ch/fr

Lien direct www.facadesenbois.lignum.ch

Les partenaires du label de qualité LIGNUM

Lignum Economie suisse du bois

HESB-ABGC Haute école spécialisée bernoise architecture, bois et génie civil

EMPA Laboratoire fédéral d'essai des matériaux et de recherche

FRM Fédération suisse romande des entreprises de menuiserie,
ébénisterie et charpenterie
Holzbau Schweiz

Association suisse des entrepreneurs de l'enveloppe des édifices Suisse

ASR Association Suisse des Raboteries

VSHI Association suisse des usines d'imprégnation

USVP Union suisse des fabricants de vernis et peintures